

## **FICHE TECHNIQUE**

V3.05

# **« Le Municipal Bal »**

## **COMPAGNIE ON OFF**

**7 artistes, 3 techniciens**

**Durée du spectacle** : 3h (30' de « Mise en jambe » + 2h30' de Bal)

**Durée des balances** : 1h30'

### **Scène** :

- Dimensions 9m x 7m (minimum 8m X 6m), hauteur : 0,80m.
- Deux escaliers, dont un en nez de scène.
- Un praticable de 2m x 1m en avant-scène à 0,40m.
- Deux praticables pour les ailes de son (1 de chaque côté).

### **Salle** :

La salle devient un espace de danse pour le public. Nous attachons beaucoup d'importance à ce qu'elle soit décorée et nous amenons guirlandes de fanions et guirlandes électriques à accrocher (prévoir 2 escabeaux ou échelles ou échafaudage selon lieux).

Nous apportons 7 petites tables, prévoir une quarantaine de chaises pour le public.

### **En extérieur** :

Podium ou scène couverte

Prévoir un espace suffisamment grand et plat devant la scène pour danser, 10m x 8m par ex. (avec un plancher, c'est encore mieux pour danser!).

Prévoir un lieu de repli en cas d'intempéries.

### **Espace de convivialité** :

Il est important que soit organisé un espace de convivialité (buvette, petite restauration) lié au bal en intérieur comme en extérieur.

**Sonorisation** : *L'organisateur fournira une sonorisation de qualité professionnelle.*

**Façade** : Le système devra couvrir de façon homogène la totalité de la salle. La puissance sera adaptée au lieu et au nombre de spectateurs avec un minimum de 2500 Watts en actif. Les enceintes seront placées à une hauteur minimum de 1,60m environ par rapport au sol. (Préférences : Meyer, L acoustics, Nexo, D&B.)

**Retours** : 6 wedges identiques sur 6 circuits (type MTD 115 L.Acoustics, Le 400 Martin, DS 15 APG) et 2 sides sur grands pieds, et sur 2 circuits.

(Les retours de scène sont mixés depuis la console façade)

**Régie** : Face au centre de la scène impérativement, abritée en extérieur, ni sur, ni sous un balcon et à une distance de 15 à 20m maximum du proscenium.

**La console (Midas m32) est fournie par Le Municipal Bal (prévoir le multipaire 32/10)**

**Micros et pieds** : (Voir patch)

Prévoir suffisamment de piles (micro H.F.) pour couvrir la balance (1h30) et le spectacle (3h00)

### **Lumière :**

(Voir plan de feux). Le plan de feux joint est indicatif et peut être adapté selon les salles ou sites. Le technicien lumière en accueil devra maîtriser la console utilisée.

Nous amenons une machine à fumée, une boule à facettes et une poursuite. Notre poursuite est une 575W et n'est pas toujours assez puissante selon les lieux et l'heure de jeu. C'est pourquoi nous demandons une 1200W HMI quand c'est possible. Notre boule à facettes mesure 0,40m de diamètre, il est préférable, lorsque la hauteur le permet, d'en équiper une plus grande (0,80m par ex.).

Pour la poursuite, prévoir 1 praticable 2m x 1m, h1m si possible, près de la régie.

Pour la régie lumière, prévoir 1 praticable 2m x 1m, h 0,40m)

### **Planning prévisionnel et demande de personnel technique :**

J : matin : déchargement, installation du décor, des instruments, accroche des fanions et guirlandes électriques, équipement lumière/son, réglages, essais son  
après-midi : fin installation et réglages, balance, conduite  
soir : spectacle démontage et chargement

Personnel technique demandé : 1 régisseur son, 1 régisseur lumière et 2 polyvalents

Les horaires de travail seront à préciser en fonction des lieux et de l'heure de jeu.  
Ce planning est valable si le spectacle a lieu le soir.

Si le spectacle est programmé l'après-midi, prévoir un pré-montage à J-1.

### **Loges :**

Pour 10 personnes (7 artistes, 3 techniciens) : chaises, tables et miroirs / point d'eau / portant avec cintres.

10 grandes bouteilles d'eau minérale à température ambiante + 1 grande bouteille d'eau gazeuse.

24 petites bouteilles d'eau minérale (pour la scène).

Fruits frais de saison, fromages, pain frais complet, biscuits, café, thé (la gastronomie et les breuvages régionaux seront particulièrement appréciés!)

Table et fer à repasser.

Les loges doivent être situées dans un espace à l'écart, fermé et calme pour les besoins des répétitions et d'échauffements vocaux de l'équipe

### **Repas :**

Pour 10 à 11 personnes, à préciser ainsi que les horaires (selon heure de jeu et actions culturelles associées au spectacle).

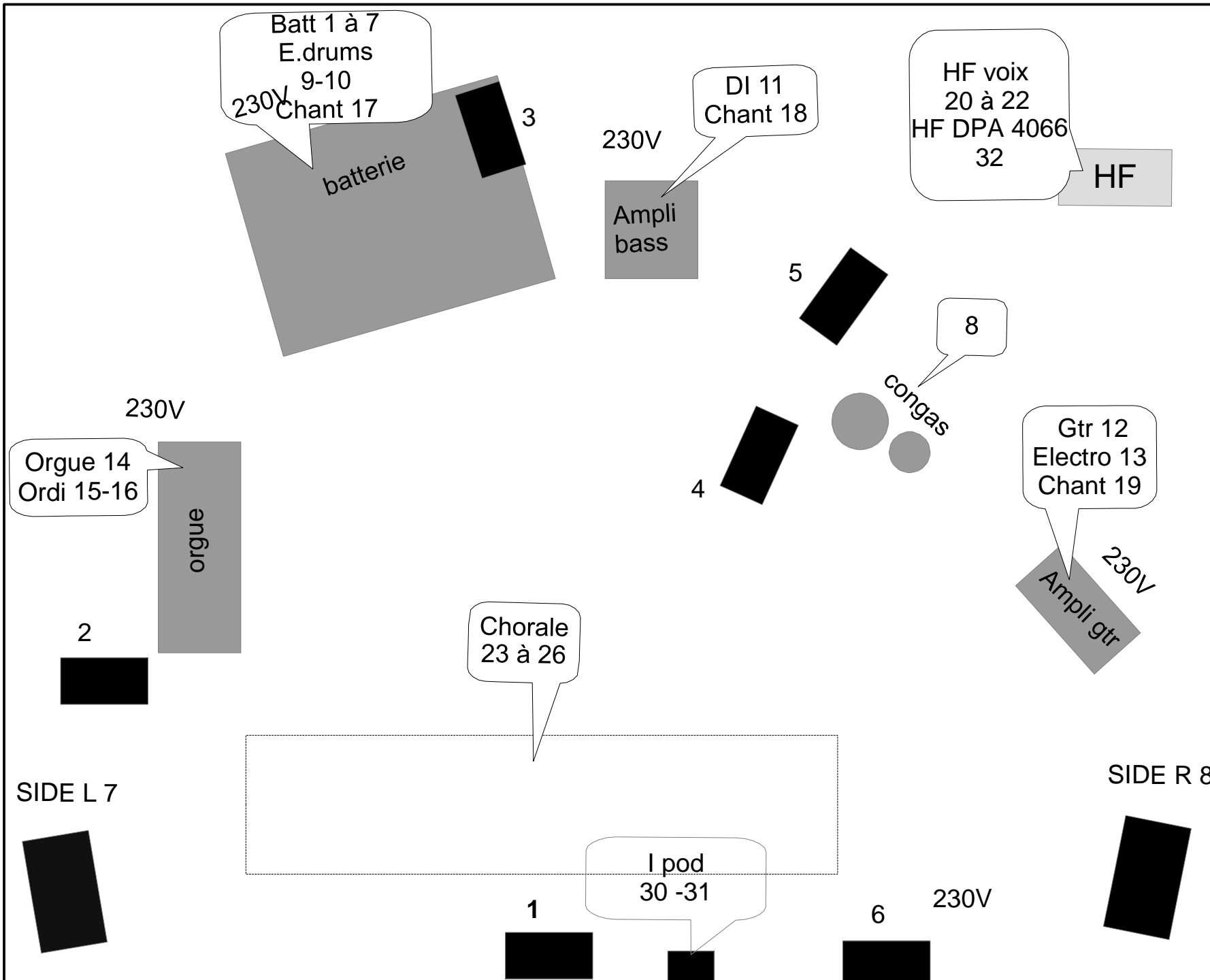
5 des membres de l'équipe sont végétariens.

**N'hésitez-pas à nous contacter**

**Régie Générale, Plateau : Noémie Moal 06 11 27 47 69 noemie.moal@gmail.com**

**Régie Son : Yves Decarpigny 06 52 49 78 99 studioerison@free.fr**

**Régie Lumière : Jallal Lamhouti 06 99 61 23 62 ndm512@yahoo.fr**



Plan de scène V3,02  
LE MUNICIPAL BAL

# PATCH LE MUNICIPAL BAL

FICHE TECHNIQUE V 3.03

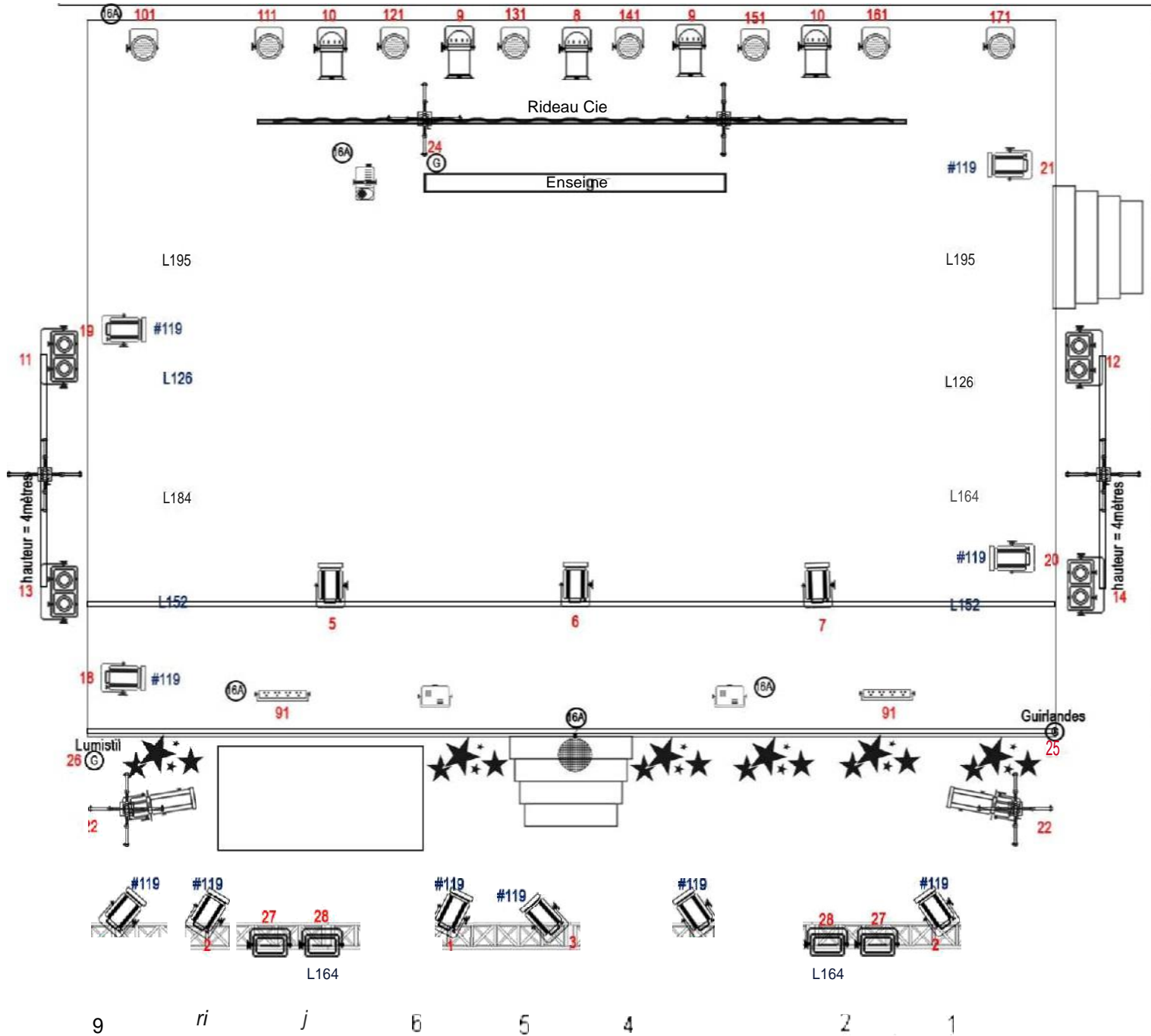
	Instrument	Micro	Pied
1	Kick	Beta 52	Petit/perchette
2	Snare 1	<b>MD 441</b>	Petit/perche
3	Snare 2 (bottom)	<b>M 201</b>	Petit/perchette
4	HH	C 451/SM 81/KM184	Petit/perche
5	Floor tom	<b>MD 421</b>	Petit/perchette
6	OH jardin	<b>KM 84</b>	Grand/perche
7	OH cour	<b>KM 84</b>	Idem
8	Congas	<b>MD 421</b>	Grand/perchette
9	Electro drums L	DI BSS AR 133	
10	Electro drums R	DI BSS AR 133	
11	Bass	DI BSS AR 133	
12	Gtr	<b>MD 609</b>	
13	Gtr électro	Ligne XLR F	
14	Orgue	DI BSS AR 133	
15	Ordi L	DI BSS AR 133	
16	Ordi R	DI BSS AR 133	
17	Chant Fred (batt.)	<b>EV PL95</b>	Grand/perche
18	Chant Gaelle (bass)	SM 58	Idem
19	Chant David (gtr)	SM 58	Idem
20	HF Cécile	Avec cellule SM 58	Idem
21	HF Seb	Avec cellule SM 58	Idem
22	HF William	Avec cellule SM 58	Idem
23	Chorale (option)	KM 184	Petit perchette
24	Chorale (option)	KM 184	idem
25	Chorale (option)	KM 184	Grand/perche
26	Chorale (option)	KM 184	Idem
27			
28			
29	spare	HF ou SM 58	Idem
30	HF animation danse	Headset DPA 4066	
31	Ipad L	DI BSS AR 133	
32	Ipad R	DI BSS AR 133	

N.B. Les micros notés en gras sont fournis

# Le Municipal Bal

## Cie On Ofi

### Plan de feux 1//10/2019



A fournir par l'organisateur :

Gradateurs min 30x2kW

1 console (Congo, GrandMa2)

4 Horiziodes

13 PC 100DW

5 Pars 64 - CP62

8 Pars led

2 découpes 614 avec iris

1 Poursuite HMI 1200

4 Blinders

o Circuits gradués

@ prises PC16A

Matériel Cie .

G Machine à fumée

Lasers

•• Spider efeu

Boule à facette avec moteur

Lumisils déco

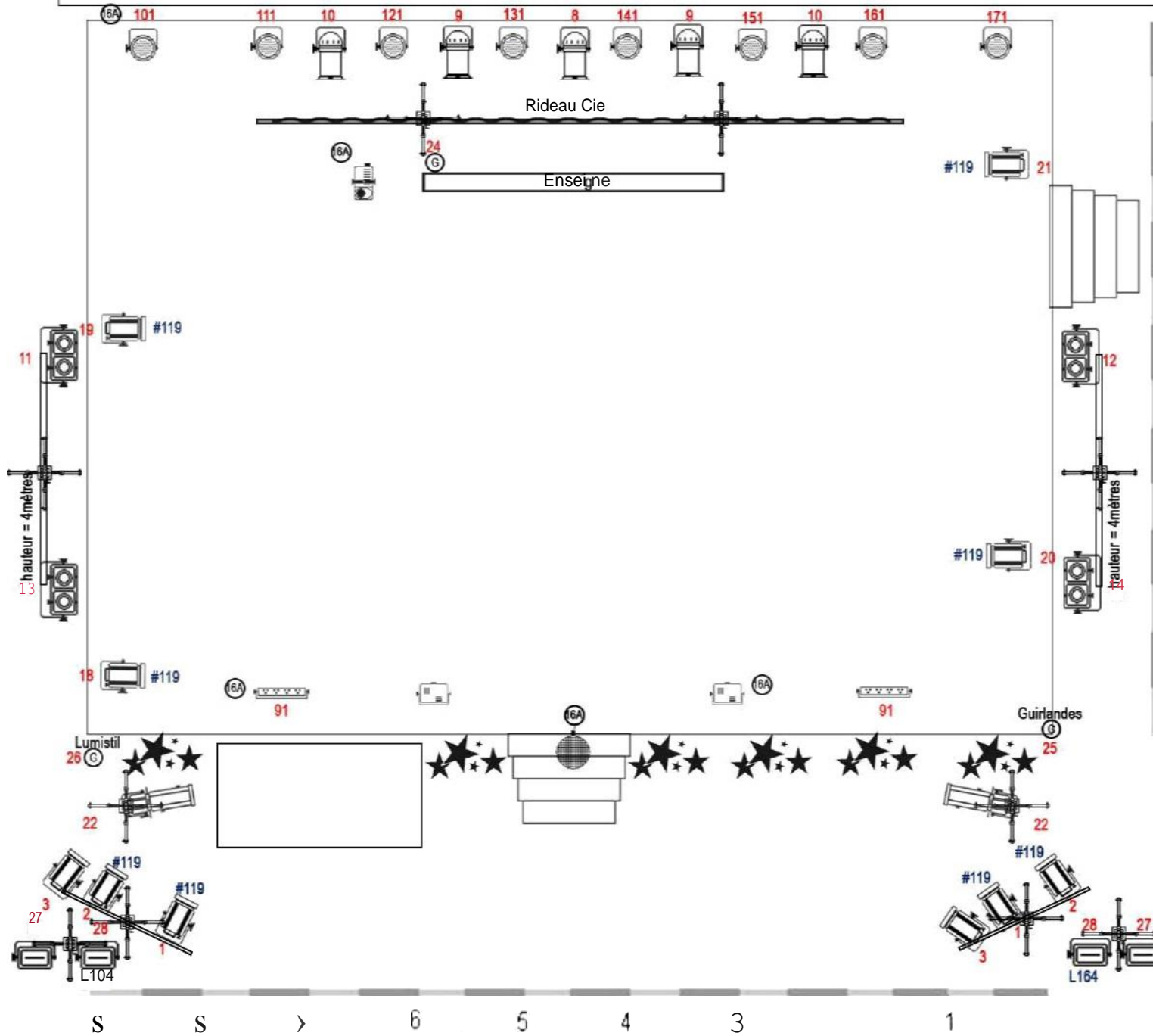
Régie + poursuite  
placée dans l'axe de la  
scene a environ 15m

Régie

# Le Municipal Bal

## Cie On Off







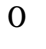






### Plan de feux 17/10/2019



A fournir par l'organisateur :

Gradateurs min 24x2kW

1 console (Congo, GrandMa2)

- 7  4 Horizontales
- 10 PC 1000W
- 6  5 Pars 64 -CP62
-  8 Pars led
-  2 découpes 614 avec iris
-  1 Poursuite HMI 1200
-  4 Blinders
- 4  Circuits gradues
-  prises PC16A
- Matériel Cie:**
-  Machine à fumée
-  Lasers
-  Spider effect
-  Boule à facette avec moteur
- 1  Lumisils déco

Régie + poursuite placée dans l'axe de la scène à environ 15m

