

FICHE TECHNIQUE

Version 2023

« Le Municipal Bal »

COMPAGNIE ON OFF

7 artistes (3 chanteurs-comédiens, 3 musiciens-choristes et 1 danseur-comédien)

3 régisseurs (général, lumière et son)

Durée du Spectacle : 3h (30' de « *Mise en jambe* » + 2h30' de Bal)

Durée des balances : 1h30'

Scène :

- Dimensions 9m x 7m (minimum 8m X 6m), hauteur : 0,80m.
- Deux escaliers, **dont un en nez de scène.**
- Un praticable de 2m x 1m en avant-scène à 0,40m.
- Deux praticables pour les ailes de son (1 de chaque côté).

Salle :

La salle devient un espace de danse pour le public. Nous attachons beaucoup d'importance à ce qu'elle soit décorée et nous amenons guirlandes de fanions et guirlandes électriques à accrocher. Prévoir 2 escabeaux ou échelles ou échafaudage selon lieux, et des totems d'une hauteur de 3m si l'espace ne dispose pas de points d'accroche.

Nous apportons 8 petites tables, prévoir une quarantaine de chaises pour le public.

En extérieur :

Podium ou scène couverte

Prévoir un **espace suffisamment grand et plat** devant la scène pour danser, 10m x 8m par ex. (avec un plancher, c'est encore mieux pour danser !).

Prévoir un lieu de repli en cas d'intempéries.

Espace de convivialité :

Il est important que soit organisé un espace de convivialité (buvette, petite restauration) lié au bal en intérieur comme en extérieur.

Sonorisation : *L'organisateur fournira une sonorisation de qualité professionnelle.*

Façade : Le système devra couvrir de façon homogène la totalité de la salle. La puissance sera adaptée au lieu et au nombre de spectateurs avec un minimum de 2500 Watts en actif. Les enceintes seront placées à une hauteur minimum de 1,60m environ par rapport au sol. (Préférences : Meyer, L acoustics, Nexo, D&B.)

Retours : 6 wedges identiques sur 6 circuits (type MTD 115 L.Acoustics, Le 400 Martin, DS 15 APG) et 2 sides sur grands pieds, et sur 2 circuits.

(Les retours de scène sont mixés depuis la console façade)

Régie : Face au centre de la scène impérativement, abritée en extérieur, ni sur, ni sous un balcon et à une distance de 15 à 20m maximum du proscenium.

La console (Midas m32) est fournie par Le Municipal Bal (prévoir le multipaire 32/10)

Micros et pieds : (Voir patch)

Prévoir suffisamment de piles (micro H.F.) pour couvrir la balance (1h30) et le spectacle (3h00)

Lumière :

(Voir plan de feux). Le plan de feux joint est indicatif et peut être adapté selon les salles ou sites. Par ex. dans des lieux plus petits, nous pouvons proposer une implantation avec 2 pieds à la face et 2 pieds en contre et éventuellement nous adapter à d'autres types de projecteurs.

Le régisseur lumière en accueil devra maîtriser la console utilisée.

Nous amenons une boule à facette et une poursuite (prévoir praticable 2m x 1m, h1m près de la régie). Notre poursuite est une 575W et n'est pas toujours assez puissante selon les lieux et l'heure de jeu. C'est pourquoi nous demandons une 1200W HMI quand c'est possible. Notre boule à facettes mesure 0,40m de diamètre, il est préférable, lorsque la hauteur le permet, d'en équiper une plus grande (0,80m par ex.).

Décor :

Nous avons besoins de 4 pieds de projecteur pour accrochés de la déco

Sur scène

- Un rideau en fond de scène de 6m x 3m.
- 10 structures décoration lumineuse.
- Une enseigne lumineuse accrocher avec le rideau fond de scène.

En salle

- Une enseigne lumineuse pour la buvette
- 2 guirlandes de 20m type Guinguette
- Guirlandes de fanions

Planning prévisionnel et demande de personnel technique :

J : matin : déchargement, installation du décor, des instruments, accroche des fanions et guirlandes électriques, équipement lumière/son, réglages, essais son

après-midi : fin installation et réglages, balance, conduite

soir : spectacle démontage et chargement

Personnel technique impérativement demandé : 1 régisseur son, 1 régisseur lumière et 2 polyvalents

Les horaires de travail seront à préciser en fonction des lieux et de l'heure de jeu.

Ce planning est valable si le spectacle a lieu le soir.

Si le spectacle est programmé l'après-midi, prévoir un pré-montage à J-1.

Loges :

Pour 10 personnes (7 artistes, 3 techniciens) : chaises, tables et miroirs / point d'eau / portant avec cintres.

10 grandes bouteilles d'eau minérale à température ambiante + 1 bouteille d'eau gazeuse.

24 petites bouteilles d'eau minérale (pour la scène).

Fruits frais de saison, fromages, pain frais complet, biscuits, café, thé (la gastronomie et les breuvages régionaux seront particulièrement appréciés!)

Table et fer à repasser.

Les loges doivent être situées dans un espace à l'écart, fermé et calme pour les besoins des répétitions et d'échauffements vocaux de l'équipe

Repas :

Pour 10 à 11 personnes, à préciser ainsi que les horaires (selon heure de jeu et actions culturelles associées au spectacle). 5 des membres de l'équipe sont végétariens.

N'hésitez pas à nous contacter

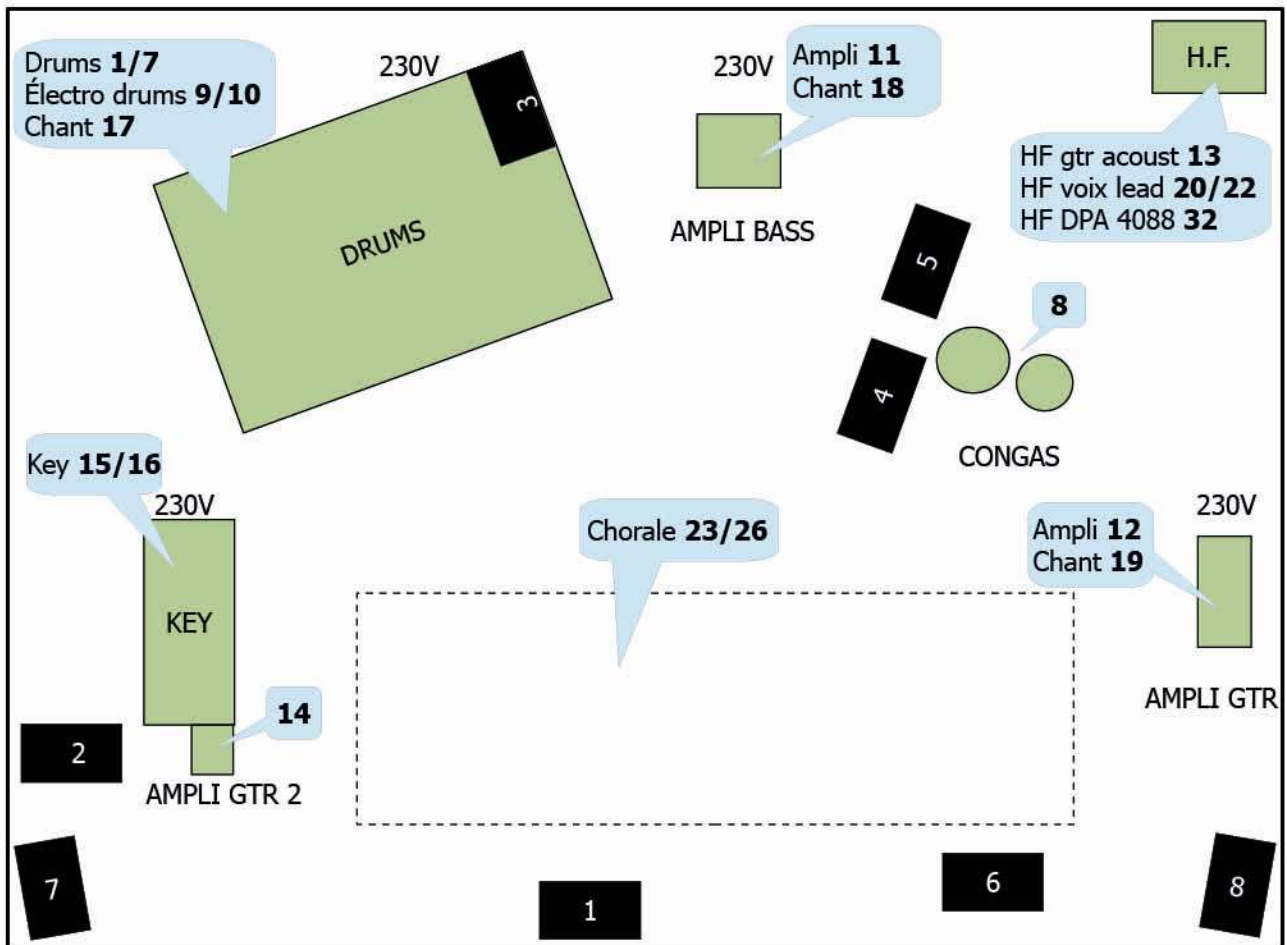
Régie Générale, Plateau : Thierry Montaigne 06 85 21 37 05 thierrymontaigne@gmail.com

Régie Son : Yves Decarpigny 06 52 49 78 99 studioerison@free.fr

Régie Lumière : Noémie Moal 06 11 27 47 69 noemie.moal@gmail.com

Ou Nicolas James 06 62 15 95 21 nicolas.james.cirque@gmail.com.

Plan de scène V 3.04
Le MUNICIPAL BAL



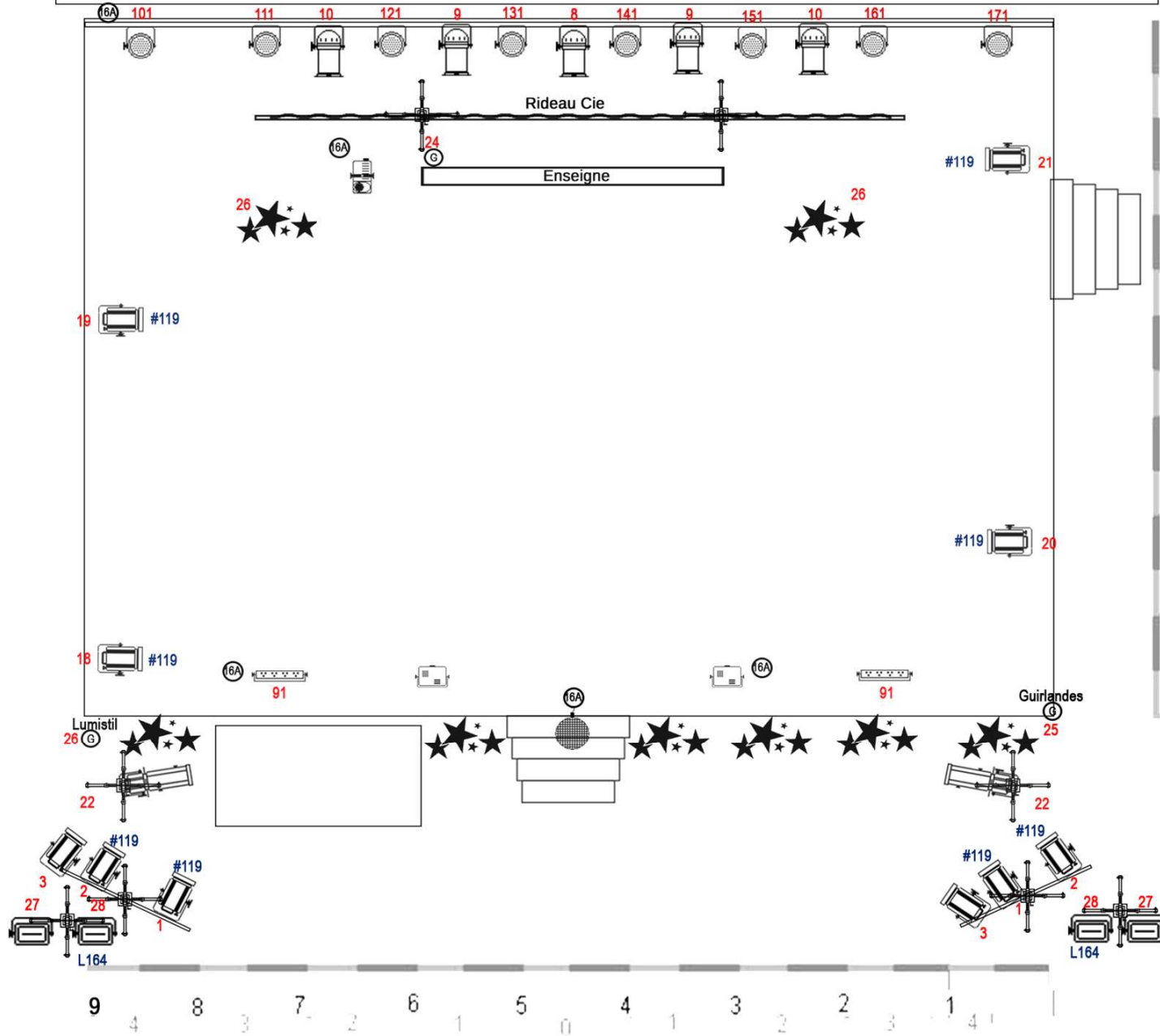
PATCH **LE MUNICIPAL BAL** V 3.04

	INSTRUMENT	MICRO	PIED DE MICRO
1	Bass drum	Shure beta52 / Akg D112 / Audix D6	Petit/perchette
2	Snare drum	Sennheiser MD441	Petit/perche
3	Snare drum bottom	Beyer M201	Petit/perchette
4	Hi hat	Shure SM81/Akg C451/Neumann KM184	Petit/perche
5	Floor tom	Sennheiser MD421	Idem
6	Over head jardin	Neumann KM84	Grand/perche
7	Over head cour	Neumann KM84	Idem
8	Congas	Sennheiser MD421	Grand/perchette
9	Electro drums L	D.I. BSS AR133	
10	Electro drums R	D.I. BSS AR133	
11	Bass guitar	Ligne XLR	
12	Electric guitar	Sennheiser MD609	
13	Acoustic guitar	Ligne XLR	
14	Electric guitar 2	Shure SM57	Petit/perchette
15	Keyboard L	D.I. BSS AR133	
16	Keyboard R	D.I. BSS AR133	
17	Choir Fred (drums)	Electro voice PL95	Grand/perche
18	Choir Gaëlle (bass)	Shure SM58	Idem
19	Choir David (gtr)	Shure SM58	Idem
20	Lead Cécile	H.F. (avec cellule SM58)	Idem
21	Lead Sebastien	H.F. (avec cellule SM58)	Idem
22	Lead William	H.F. (avec cellule SM58)	Idem
23	Choral (option)	Neumann KM184	Idem
24	Choral (option)	Neumann KM184	Petit/perche
25	Choral (option)	Neumann KM184	Idem
26	Choral (option)	Neumann KM184	Grand/perche
27			
28			
29			
30			
31	Spare	H.F. / Shure SM58	
32	Animation	Head set DPA 4088	

Les micros notés en gras sont fournis

Le Municipal Bal

Cie On Off



A fournir par l'organisateur :

Gradateurs min 24x2kW


1 console (Congo, GrandMa2)

-  4 Horiziodes
-  10 PC 1000W
-  5 Pars 64 - CP62
-  8 Pars led
-  2 découpes 614 avec iris
-  1 Poursuite HMI 1200

 Circuits gradués

 prises PC 16A

Matériel Cie :

 Machine à fumée

 Lasers

 Spider effect

 Boule à facette avec moteur

 Lumisils déco

Régie + poursuite
placée dans l'axe de la
scène à environ 15m

