

Un voyage sensoriel, musical et écologique

LE CHANT DES TOILES

Dans la peinture flamande du XV^{ème} au XVII^{ème} siècle



PROJET TRANSFRONTALIER : FRANCE - WALLONIE - VLAANDEREN

Projet Interreg

Un voyage sensoriel, musical et écologique

LE CHANT DES TOILES

Dans la peinture flamande du XV^{ème} au XVII^{ème} siècle

Présentation de la proposition

La compagnie On Off propose de développer un projet artistique et culturel qui met en valeur des œuvres majeures de la peinture flamande du XV^{ème} au XVII^{ème} siècle, en plongeant dans le riche contexte historique et politique de la région flamande.

Ce projet offre aux publics une expérience unique : installé.e.s dans des transats et les yeux bandés, les participantes et participants sont invité.e.s à redécouvrir les peintures des maîtres flamands à travers l'écoute, l'imagination et le chant, enrichissant ainsi leur perception artistique.

Avec le soutien d'historiennes et d'historiens de l'art et de chercheurs et chercheuses, la compagnie explorera l'histoire de la Flandre, d'hier et d'aujourd'hui. Ce travail de cocréation, en collaboration avec des professionnel.le.s de la médiation culturelle, vise à partager les savoirs et à enrichir l'expérience des publics.

Le Chant des Toiles a pour ambition de créer un pont sensoriel et émotionnel entre les œuvres et les publics, offrant une approche inclusive et accessible à tous et toutes. Ce projet stimule la curiosité, enrichit les connaissances en histoire de l'art et en histoire scénique, et renforce l'identité culturelle des habitantes et habitants de cette région transfrontalière, les invitant à explorer et à apprécier leur patrimoine commun dans une perspective nouvelle et vivifiante.

Œuvres pressenties pour cette création

- Pieter Brueghel l'Ancien, *La Parole des aveugles*, vers 1568, Museo Nazionale Di Capodimonte, Naples
- Johannes Vermeer, *La jeune fille à la perle*, 1665, Mauritshuis, La Haye
- Hieronymus Bosh, *Le Jardin des délices*, vers 1490-1500, Musée du Prato, Madrid
- Jan Van Eyck, *Les époux Arnolfini*, 1434, The National Gallery, Londres
- Une œuvre de la collection du musée hôte

PROJET TRANSFRONTALIER : FRANCE - WALLONIE - VLAANDEREN

Projet Interreg

Un voyage sensoriel, musical et écologique

LE CHANT DES TOILES

Dans la peinture flamande du XV^{ème} au XVII^{ème} siècle

Présentation du Concept : *Le Chant des Toiles*

1. Immersion Sensorielle dans l'Art Flamand

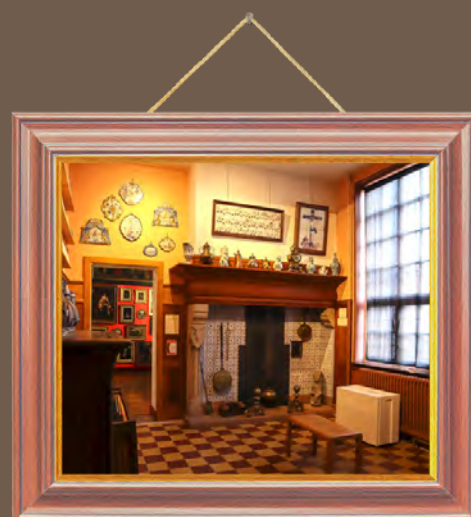
Le Chant des Toiles est une expérience culturelle qui invite les participant.e.s à vivre l'art d'une manière profondément intime et immersive. En s'asseyant confortablement dans des transats, les yeux bandés, les spectateur.rice.s sont conduit.e.s dans un voyage auditif et sensoriel à travers le temps. Cette approche permet une immersion singulière dans le monde des maîtres flamands, où le sens de la vue cède la place à ceux de l'écoute et de l'imagination. L'objectif est de dévoiler une couche cachée dans chaque œuvre, en révélant un aspect curieux, singulier, un détail, une interprétation tranchée. L'objectif est de jouer à la fois sur la curiosité et de susciter une expérience affective accessible à chacun.e. Ici la beauté de l'œuvre sera chantée plutôt que décrite.

2. Interaction entre Histoire, Musique et Narration

Au cœur de *Le Chant des Toiles*, il y a une fusion entre l'art narratif et la musique, créant une passerelle entre le passé et le présent. Chaque œuvre sélectionnée est accompagnée d'une pièce musicale soigneusement choisie ou créée, qui complète et enrichit la narration. Les compositions musicales traversent différentes époques, des chants traditionnels aux créations contemporaines, chaque morceau reflétant l'essence de l'œuvre présentée.

3. Un projet évolutif et sur-mesure

Chaque performance est conçue pour être une plateforme d'apprentissage, où les participant.e.s sont encouragé.e.s à explorer l'histoire, la culture, et l'art de manière interactive. Le programme vise également à inclure une œuvre des collections locales lors de chaque représentation, renforçant le lien entre le patrimoine culturel du lieu et l'expérience globale des publics. Ainsi, le spectacle sera unique dans chaque musée qui accueillera le projet.



4. Collaboration Éducative et Culturelle, Enrichie par une Médiation Post-Spectacle

Le projet *Le Chant des Toiles* bénéficie de la **validation d'historien.ne.s** et de chercheur.euse.s pour assurer l'exactitude historique et culturelle du contenu présenté durant le spectacle. Ce partenariat enrichit le programme en amont, mais c'est lors de la **médiation post-spectacle** que le rôle éducatif des partenaires prend toute son ampleur. À la fin de chaque représentation, des professionnel.le.s de la médiation culturelle interviennent pour compléter l'expérience immersive, répondre aux questions suscitées par le spectacle et approfondir les thèmes explorés. Cette interaction post-spectacle est cruciale pour satisfaire la curiosité, enrichir la compréhension des œuvres, et connecter les participant.e.s aux riches histoires derrière les œuvres d'art présentées.

5. Livret d'Accompagnement

Dans le cadre du projet *Le Chant des Toiles*, chaque musée hôte a la **possibilité de créer un livret** d'accompagnement pour compléter l'expérience du spectacle. Cette initiative est conçue pour permettre aux institutions participantes de **personnaliser** davantage l'interaction avec leurs publics en fournissant des contextes supplémentaires et des informations enrichissantes sur les œuvres d'art présentées et sur leur propre collection. Ce livret, s'il est choisi par le musée, offrira des détails sur l'histoire, la signification et les particularités des œuvres exposées. Il pourra également inclure des informations sur les artistes, les époques et les mouvements artistiques concernés, ainsi que des explications sur les choix narratifs et musicaux spécifiques au spectacle. L'objectif est de permettre aux spectateur.rice.s de **prolonger leur expérience**, en approfondissant leur compréhension et leur appréciation des œuvres après la fin du spectacle.

La rédaction de ce livret sera assurée par les expert.e.s du musée, en collaboration avec la Compagnie On Off si nécessaire, pour garantir l'exactitude et la richesse des contenus. Les musées peuvent choisir de distribuer le livret à la fin du spectacle ou de le rendre disponible en ligne pour élargir son accessibilité, assurant ainsi que les participant.e.s puissent bénéficier de ce **complément éducatif**. Cette initiative vise non seulement à augmenter l'engagement des publics, mais aussi à fournir un **souvenir tangible de l'expérience**, renforçant le **lien émotionnel et intellectuel** avec les œuvres explorées.

Cette proposition reste entièrement facultative et adaptable selon les préférences et les ressources de chaque musée hôte. Elle vise à offrir un outil supplémentaire pour renforcer l'engagement culturel et éducatif, tout en respectant la flexibilité et l'autonomie de chaque institution dans la manière de valoriser et de partager leur patrimoine artistique.

Un voyage sensoriel, musical et écologique

LE CHANT DES TOILES

Dans la peinture flamande du XV^{ème} au XVII^{ème} siècle

Sélection des Œuvres : Un Voyage Narratif à travers l'Art Flamand et au-delà

Dans *Le Chant des Toiles*, les œuvres sélectionnées transcendent leur beauté visuelle pour devenir des vecteurs de récits et d'émotions, chacune choisie pour sa capacité unique à fusionner la musique et la narration dans une expérience immersive.

Détails des Œuvres Pressenties

La Parole des Aveugles de Pieter Brueghel l'Ancien

Cette peinture est choisie pour sa représentation de la perception et de la guidance, introduisant le thème de la cécité dans le spectacle, tant au sens littéral qu'au sens figuré. Elle nous permettra de donner sens à l'expérience à l'aveugle qui va suivre, tout en illustrant l'atemporalité de ce portrait social et « l'anatomie d'une chute » collective.

La Jeune Fille à la perle de Johannes Vermeer

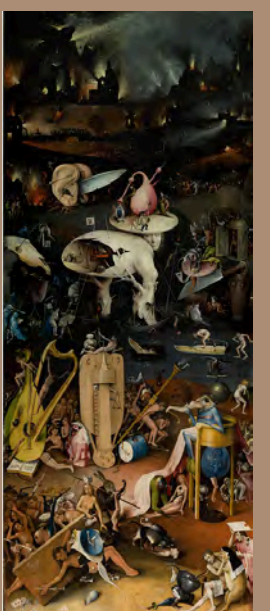
Bien que techniquement hors de la période flamande, cette œuvre sera intégrée pour l'universalité de son intrigue. Inspirée par le roman de Tracy Chevalier, notre interprétation se concentrera sur la perspective de la jeune fille, offrant une fenêtre sur sa condition de femme anonyme en contraste avec sa renommée qui a traversé les siècles. Pour introduire ce tableau, nous emprunterons un dialogue extrait du film de 1936 "Rembrandt", un biopic britannique réalisé par Alexander Korda.

Le Jardin des Délices de Jheronimus Bosch

Sélectionnée en raison de la partition musicale inscrite sur un personnage du panneau central, cette œuvre sera explorée pour sa capacité à dévoiler des dimensions sonores insoupçonnées par le grand public. La partition sera interprétée en polyphonie, transformant ce mystère visuel en une expérience auditive captivante.

Les Époux Arnolfini de Jan Van Eyck

Ce tableau, qui célèbre le couple dans ses aspects les plus intimes et universels, sera enrichi par une narration imaginative autour d'une partition hypothétiquement dédiée par Giovanni Arnolfini à son aimée Giovana. Cette mélodie, familièrement connue sous plusieurs formes dont *My Way* et *Comme d'habitude*, sera chantée en flamand pour devenir *Alleen gaan*, ajoutant une dimension intime et personnelle à la représentation du couple.



Chaque œuvre choisie pour *Le Chant des Toiles* enrichit le spectacle par son potentiel narratif et émotionnel. Ensemble, elles forment un corpus artistique qui n'est pas à voir mais à expérimenter, invitant les publics à une curiosité profonde sur l'art pictural, la musique, et les histoires humaines qu'elles racontent.

L'invité mystère ...

Dans chaque musée hôte, une toile appartenant à la collection sera soigneusement sélectionnée et introduite dans notre parcours chanté, indépendamment de son époque. Les transats, installés dans la salle qui abrite cette œuvre, serviront de cadre à cette immersion unique. *Le Chant des Toiles* est conçu comme un travail artistique libre de voyager à travers le temps, reflétant l'idée que l'histoire de l'humanité et des arts est un flux continu qui évolue et se nourrit à travers les époques.

Les œuvres du passé trouvent un écho dans notre actualité, et nous nous efforçons de montrer comment elles résonnent encore aujourd'hui. De même, des pièces plus contemporaines ou provenant d'autres régions géographiques seront accueillies avec enthousiasme. L'histoire nous enseigne que les frontières entre les époques et les lieux sont perméables : la Flandre d'aujourd'hui faisait autrefois partie des Pays-Bas et avant cela, du comté de Bourgogne. Cette dynamique historique est une invitation à célébrer l'ouverture d'une Europe riche en arts et en culture.

Cette approche permet non seulement de valoriser les œuvres propres à chaque musée mais aussi d'enrichir l'expérience des visiteurs en leur offrant un panorama artistique qui traverse le temps et l'espace, faisant de chaque représentation une occasion unique de découvrir et de redécouvrir l'art sous de multiples facettes.





Inspirations Musicales à travers les Époques

Dans la création de son répertoire pour *Le Chant des Toiles*, la compagnie On Off navigue à travers les méandres du temps et des cultures, à la recherche de mélodies qui captivent le cœur et l'âme de ses publics. Le choix des musiques repose sur un **équilibre subtil entre les époques et les langues**, tissant ainsi une toile sonore variée et touchante. Cette démarche vise à relier les œuvres d'hier aux spectateur.rice.s d'aujourd'hui, en éveillant les émotions, la surprise, la joie, et la curiosité, par la redécouverte des classiques et la découverte de nouveautés.

Les trésors du **patrimoine populaire** sont explorés et enrichis par des **touches audacieuses** et moins conventionnelles. En s'éloignant des choix musicaux typiques, nous invitons les publics à une exploration plus personnelle de la musique en tant que langage universel des émotions.

Chaque pièce musicale sélectionnée enrichit le spectacle en établissant **des liens entre les œuvres visuelles et les expériences auditives**. Cette fusion illustre comment l'histoire de l'humanité et des arts est un processus continu qui évolue et se nourrit, reflétant les changements et les permanences culturelles à travers le temps.

Cette démarche souligne notre engagement à célébrer un voisinage transfrontalier riche en arts et en culture, ouvert à un dialogue entre le passé et le présent. Elle vise à créer un espace de rencontre culturelle où le patrimoine artistique de diverses régions peut être partagé et apprécié dans un cadre respectueux et sans frontières !

- **Le Vivat dit flamand**, chant hybride **mi-français mi-latin**, traditionnellement entonné lors de festivités dans le nord de la France, est choisi en hommage aux publics et comme **rituel d'accueil**, accompagnant les spectateur.rice.s dans leur cheminement vers les transats et dans ce voyage sensoriel.



- **Une jeune fillette**, une mélodie du XV^e siècle, remise au goût du jour par le cinéma dans *Tous les matins du monde* de Jean Corneau (1991), trouve une nouvelle vie avec des **paroles réécrites** par nos soins pour conter l'histoire de la jeune fille à la perle de Jan Van Eyck. Ces **paroles s'inspirent** du roman de Tracy Chevalier (1999) et du film britannico-luxembourgeois réalisé par Peter Webber (2023).



- La partition dissimulée dans **Le Jardin des Délices de Jérôme Bosch** a été réinterprétée par *Gavin Bryars*, compositeur contemporain britannique. Réarrangée pour le spectacle par *Alexandre Noclain*, les paroles sont inspirées par *Le Balcon*, **poème de Charles Baudelaire** et enrichies par l'analyse saisie dans un documentaire du cinéaste Jean Eustache dans lequel **Jean-Noël Picq**, psychanalyste, se livre à un commentaire très personnel de l'oeuvre.



- **Alleen gaan, Comme d'habitude, My Way** : ce **succès mondial** et atemporel, traduit et interprété dans toutes les langues, est sélectionné pour sa puissance émotionnelle universelle et le **contre pied inattendu**. Son interprétation en flamand ajoute une touche singulière pour le public francophone et crée une complicité avec les néerlandophones.



- **Goeiemorgen, morgen** (Bonjour, jour), chanson représentant la Belgique à l'Eurovision 1971, résonne pour célébrer la **culture flamande et sa langue**. Les paroles de cette chanson illustrent une atmosphère de renouveau et d'espoir, en invitant à voir **le monde sous un nouveau jour**, un peu comme le ferait un peintre avec son regard unique et artistique. L'usage de métaphores telles que le monde vu comme un théâtre ou un château gonflable, contrairement au château incendié du tableau de Hieronimus Bosch, souligne un optimisme et une appréciation pour les petites joies de la vie quotidienne.

Proposition de modules de travail à co-construire pour candidater au dispositif Intereg micro-projet. La mise en oeuvre de ces modules doit être réalisée avant la fin 2025.

1. Une création d'une expérience immersive chantée

- Rencontres avec des professionnel.le.s de l'histoire de l'art et de la médiation pour valider le contenu du spectacle *Le Chant des Toiles*.
- Écriture du spectacle : découverte et sélection des œuvres, recherche de chansons, rédaction du texte, mise en scène.
- Traduction en anglais du contenu du spectacle.
- Répétitions des deux versions linguistiques du spectacle.

2. La création d'un livret de spectacle

- Conception d'un support destiné à fournir des informations historiques complémentaires au spectacle.

3. Une médiation post-spectacle

- Développement d'outils et de techniques de médiation pour prolonger l'expérience du public après le spectacle.

4. Des outils de communication

- Création de vidéos, enregistrements, plaquettes et gestion des réseaux sociaux pour promouvoir le projet.

La compagnie On Off considère ces étapes de travail comme des moments de partage, de dialogue et de complémentarité des savoirs, compétences et expertises de chacun des partenaires impliqués dans la création.

Un concept de visite audio-chantée immobile ?

Le Chant des Toiles propose une fusion entre tradition et innovation artistique dans une volonté de tisser des liens profonds à travers des expériences immersives qui interpellent, connectent et stimulent la curiosité.

Ce concept d'une visite guidée revisitée, espère créer des ponts entre les arts, les communautés et les cultures. Notre ambition est d'enrichir le paysage culturel par une création mobile et légère techniquement, pour répondre à des valeurs de diversité, d'innovation et de durabilité.

À l'heure où tout le monde filtre sa vie au tamis des écrans, cette fois, pas de téléphone, pas "d'Insta", ni de TikTok, selfi et consort.

Juste du ressenti, du ici et maintenant.

PROJET TRANSFRONTALIER : FRANCE - WALLONIE - VLAANDEREN

Projet Interreg

LA COMPAGNE ON OFF

SPECTACLES (POUR ÊTRES) VIVANTS - ESPACES (DES) PUBLICS

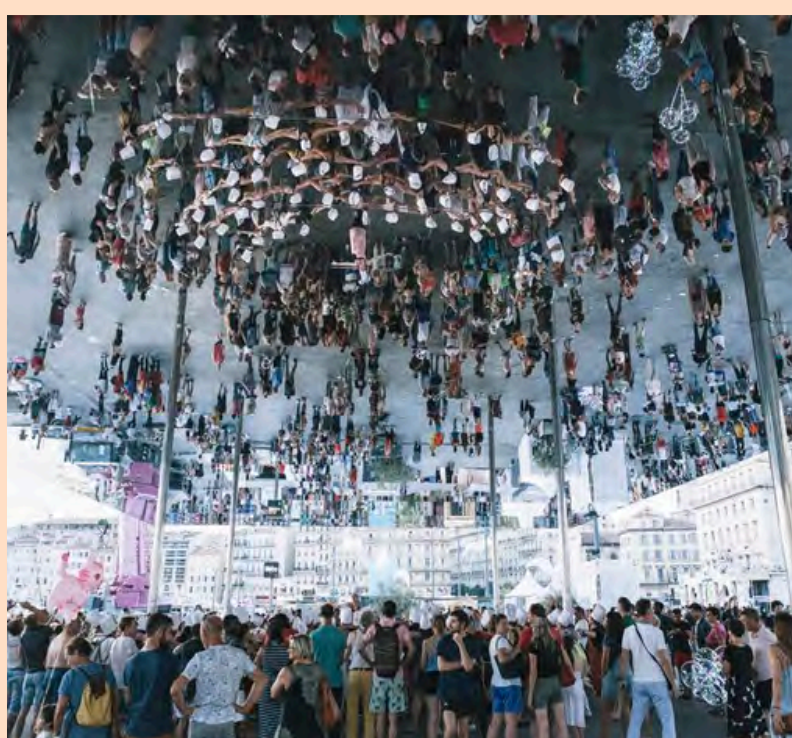
Depuis sa fondation par Cécile Thircuir en 2003, après 9 créations, la Compagnie On Off cherche à créer avec **simplicité et bonne humeur** des situations qui rebattent les cartes de l'affectif, du social, du biologique ou du cognitif.

Nous travaillons sur ce qui crée les conditions d'une relation avec les publics, avec l'ambition de **produire des expériences** qui transforment, et de laisser l'empreinte d'un fragment de vivant partagé.

Avec comme outils de prédilection **le chant, l'invention et l'humour**, nous cherchons des alchimies originales entre musique populaire et musique savante, entre chant et théâtre, entre poétique et burlesque, entre hier et aujourd'hui. Nous nous attachons avec virtuosité et bienveillance, à **créer des passerelles** entre les registres, les disciplines artistiques et les publics.

En s'inspirant librement des recherches récentes en **neurosciences affectives**, la compagnie On Off développe et propose des **expériences qui transforment** et laissent l'empreinte d'un sentiment de liberté et d'émotions individuelles et collectives.

En mars 2024, le spectacle *Le Chant de l'Eau* a été invité au WOMADelaide, festival international d'Australie, marquant ainsi une ouverture vers des **productions en anglais**. Cette expérience a renforcé notre engagement à participer à des dispositifs qui repoussent les frontières, tant géographiques qu'artistiques, dans la quête d'une **connexion universelle** au sein de nos humanités.



ÉQUIPE ARTISTIQUE

CÉCILE THIRCUIR

DIRECTRICE ARTISTIQUE,
METTEURE EN SCÈNE
COMÉDIENNE, CHANTEUSE



De formation universitaire en arts plastiques, après des études aux arts de la scène, de cirque, clown et théâtre, Cécile Thircuir se forme au chant lyrique au Conservatoire de Lille, à Bruxelles et à La Guildhall, School of Drama & Music de Londres.

Elle co-crée la Cie On Off en 2003 et la dirige depuis 2006.

Son travail, au fil des créations, se définit autour de deux axes majeurs : explorer un maillage entre la musique savante et la chanson populaire, et, imaginer des expériences théâtrales à la fois universelles et singulières.

Chaque création est une étape qui questionne la place de l'individu et du spectateur dans son propre patrimoine musical, théâtral, citoyen, affectif, sensoriel, à travers des formes artistiques classiques ou innovante.

Elle collabore avec Enrique VARGAS en 2004, compose et arrange des pièces vocales pour le théâtre pour Christophe MOYER en 2011, multiplie les expériences en qualité d'interprète avec Bérénice LEGRAND en 2019, chante le rôle titre dans L'Enfant et les Sortilèges et des opérettes d'Offenbach.

Elle intervient en qualité de formatrice pour l'Éducation Nationale, et mène régulièrement des projets d'implication des publics, notamment avec les Scènes Nationales d'Alençon et de Calais.

Stéphanie Petit est une artiste complète de Lille, dont le talent s'étend à la comédie, au chant, à l'écriture, et à la mise en scène. Formée aux techniques du clown, du masque, et à la danse, elle a exploré un large éventail de registres dans le spectacle vivant. Son expertise va du théâtre de rue au théâtre d'auteur, en passant par des pièces chorégraphiques et des spectacles au masque, ce qui témoigne de son adaptabilité et de sa passion pour le théâtre sous toutes ses formes.

Au cours de sa carrière, Stéphanie a collaboré avec des directeurs artistiques et metteurs en scène renommés tels que Gilles Defacque, Mohamed El Katib, Philippe Découflé, et Claire Dancoisne. Elle a brillé en tant qu'interprète pour des compagnies de théâtre prestigieuses, notamment la DCA, la Compagnie Zirlib, le Théâtre du Prato, le Théâtre de la Licorne, le Théâtre de la fiancée, le Théâtre Octobre, la Compagnie Sens Ascensionnels, et la Compagnie de l'Hyperbole à 3 poils.

En outre, elle co-écrit et met en scène des spectacles mêlant humour et chansons de la Compagnie On Off, avec laquelle elle collabore régulièrement.

STÉPHANIE PETIT

COMÉDIENNE, CHANTEUSE



MÉDIATION ET HISTORIENNE DE L'ART

CAMILLE MARTEL



Camille Martel est une personne choisie pour son expertise hybride en histoire de l'art et dans le spectacle vivant. Sa capacité à naviguer entre ces deux mondes sera particulièrement pertinente pour la deuxième partie du spectacle, offrant une expertise bienvenue lorsque les musées souhaitent externaliser certaines fonctions. Sensibilisée très jeune à l'art sous toutes ses formes, Camille s'intéresse aux questions de rencontres entre art, habitant.e.s et territoires. Après un master recherche en histoire de l'art sous la direction de Jean-Marc Poinot et un master en direction de projets artistiques et culturels et de développement de territoire, Camille occupe principalement des postes en direction des publics et conçoit des projets nourrissant ses réflexions sur les différentes formes de dialogue entre pratique artistique et publics. Elle organise également des résidences d'artistes et soutiens la jeune création.

Revue de presse de la Cie On Off - Lille

ARTS  hub®

The Sydney Morning Herald
INDEPENDENT. ALWAYS.

 Radio
ADELAIDE

 3 régions

LE PELERIN
L'ACTU À VISAGE HUMAIN

 3 nord
pas-de-calais

Télérama

102.7 FM
THREE
TRIPLE
RRR

france • 2

 Radio
AUSTRALIA


MEDIAPART

LA
VOIX
DU
NORD

nicematin

 SBS Radio
a world of difference

france • 3

franceinfo:
culture

Télé
star



arte



Nord Littoral
Nord Littoral
Le journal de la Côte d'Opale

Presse étrangère

14 mars 2024 : THE Australian Review






Interestingly, as the weekend developed, some of the repeating installations became more well known. In the Adelaide Botanic High gymnasium, **Compagnie On Off** hostess Lucy Martin, has cloned herself to fulfil the essential task of performing "Le Chant De L'eau" on volunteers. Lucy remarked that at the beginning of the weekend no-one wanted to volunteer, whereas now she had too many. The four Lucy Martins (those who could make it to Adelaide) surround the blindfolded volunteers with a texture of sound and gentle touch to vibrate the water energy in a positive way. In a word, hilarious, yet somehow a soothing escape from the oppressive heat outside.

6 mars 2024 : THE Australian Review




is bringing *Le Chant de L'eau*, which features a character called Lucie Martin, a self-described researcher in "vibratory medicine" who adapts French water cures and wellness spas to immerse audiences in a therapeutic experiment. Videos of this work seem to imply participants will be given eye shades and blankets and encouraged to lie back in reclining chairs – which all sounds wonderfully cocoon-like and nurturing. But considering the forecast soaring temperatures for Adelaide this weekend... well, submersion in *Mulji's* water tanks may turn out to be the more enticing proposition.

**12 mars 2024 :
The Sydney Morning Herald**

There was a lot to be concerned about in the lead up to this year's WOMADelaide festival.

reclined in deck chairs while a philosophical scientist and her three 'clones' – all dressed like 1960s flight attendants – sang above and around us (Compagnie On Off's *Le Chant de L'eau*).

Radios étrangères

29 février 2024 : interview in English avec Cécile Thircuir - WOMAD special Broadcast - RRR radio Melbourne




4 mars 2024 : interview en français de Cécile Thircuir - WOMAD special Broadcast - SBS Radio Sydney




8 mars 2024 : interview in English in ILIVE avec Cécile Thircuir - direct du WOMADelaide - ABC radio Adelaide





Presse nationale



Contact :

Compagnie On Off
58 rue Brûle Maison
59 000 Lille, France
+ 33 (0)7 66 78 39 65
contact@compagnieonoff.com
www.compagnieonoff.com



La Compagnie On Off est soutenue par la région Hauts-de-France et le Conseil Départemental du Pas-de-Calais.